

# NEUAUFNAHME KIESSAND- TAGEBAU SCHNEPPENDORF

## Grundlagen Schallschutz

Die Grundlage für die Durchführung einer Schallimmissionsprognose bildet ein dreidimensionales numerisches Modell, das grundsätzlich ein Geländemodell, ein Gebäudemodell, die Schallquellen und die Immissionsorte beinhaltet. Die Beurteilung wird auf Basis der TA Lärm (Technische Anleitung zum Schutz gegen Lärm) durchgeführt.

Gebietskategorie	Immissionsrichtwert für Gesamtbelastung in dB(A)	
	Tag	Nacht
Industriegebiete	70	70
Gewerbegebiete	65	50
Urbane Gebiete	63	45
Misch-, Kern- und Dorfgebiete <sup>1</sup>	60	45
Allgemeine Wohngebiete und Kleinsiedlungsgebiete	55	40
Reine Wohngebiete	50	35
Kurgebiete, Krankenhäuser und Pflegeanstalten	45	35

Tabelle 1: Immissionsrichtwerte nach TA Lärm /1/

<sup>1</sup> Wohngebäude im Außenbereich (AU) gehören ebenso zu dieser Gebietskategorie.

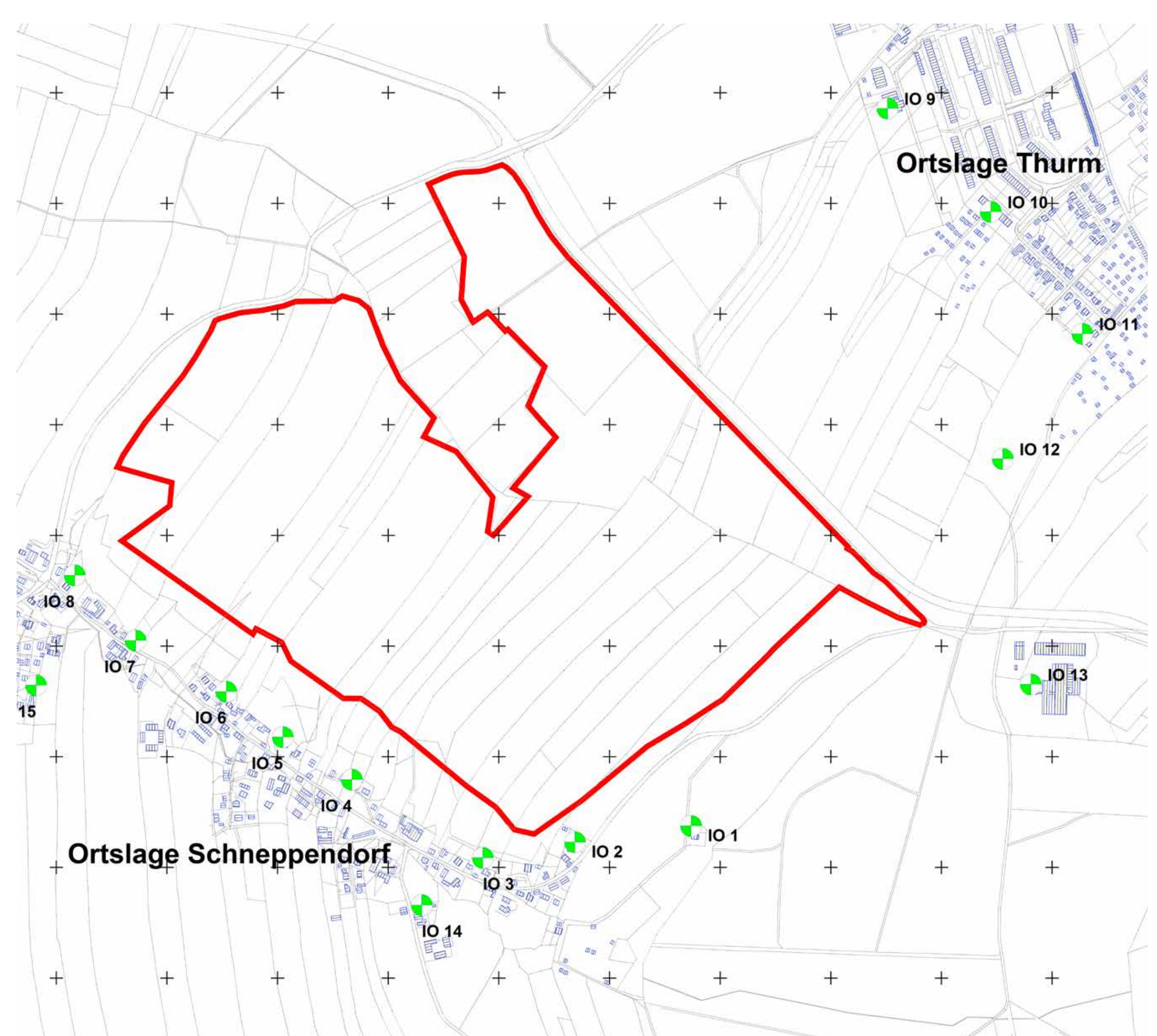
Die schalltechnischen Berechnungen und die damit verbundenen Ermittlungen der für die Beurteilung erforderlichen Beurteilungspegel (Maß für die durchschnittliche Geräuschsituation an einem Immissionsort) und Maximalpegel (Maß für kurzzeitige Geräuschspitzen an einem Immissionsort) erfolgen getrennt für den Tagzeitraum (6:00 Uhr bis 22:00 Uhr) und Nachtzeitraum (eine volle Stunde zwischen 22:00 Uhr und 6:00 Uhr) entsprechend der Vorgaben der DIN ISO 9613-2 (Schallausbreitung im Freien).

## Schallimmissions-Prognose

Im Rahmen der Schallimmissionsprognose wurden drei Abbau-szenarien (AS) betrachtet. Die Festlegung der drei Abbau-szenarien basiert auf den Lagebeziehungen der kritischen Schallquellen zu den Immissionsorten der einzelnen Ortslagen unter Berücksichtigung der Geländetopographie. Die gewählten Abbau-szenarien stellen somit die jeweilig ungünstigsten Betriebsfälle dar.

## Beurteilungspegel

Nr.	Beschreibung	Immissionsrichtwert für Gesamtbelastung in dB(A)	Beurteilungspegel Zusatzbelastung in dB(A)		
			T	AS1	AS2
IO 01	Schneppendorf, Waldweg 3	60	41	43	51
IO 02	Schneppendorf, Jüdenhainer Str. 71	55	46	46	55
IO 03	Schneppendorf, Jüdenhainer Str. 59	55	39	44	45
IO 04	Schneppendorf, Bergweg 13	55	39	44	44
IO 05	Schneppendorf, Bergweg 9	55	39	45	41
IO 06	Schneppendorf, Bergweg 3	55	33	38	37
IO 07	Schneppendorf, Jüdenhainer Str. 39	55	33	38	37
IO 08	Schneppendorf, Jüdenhainer Str. 31	55	31	34	36
IO 09	Thurm, Feldstr. 15	60	41	41	41
IO 10	Thurm, Außenring 24	55	45	45	45
IO 11	Thurm, Alte Siedlung 34 b	55	45	44	45
IO 12	Thurm, Kleingartenanlage	60	48	47	47
IO 13	Büro Mülsener Marktfrucht	65	49	48	49
IO 14	Schneppendorf, Kiesweg 34	55	42	47	46
IO 15	Schneppendorf, Zwickauer Str. 18	55	40	43	42



Maßgebliche Immissionsorte